

# Huisvestingspecial III



montessori lyceum amsterdam

montessori  
lyceum  
amsterdam

# Inhoud

Inleiding	5
Pieter de Hoochstraat	6
Ontwerp	8
Impressies definitief ontwerp	10
Wandeling door gebouwen B en D	18
Impressies van gebouwen B en D	22
Sloop	26
Werkzaamheden	34
Planning	36
Sluisbuurt	38

# Inleiding

Voor jullie ligt de laatste huisvestingspecial van 2020. Een roerig jaar waar op alle fronten veel van ons werd gevraagd. Een jaar met ook positieve berichten. Zo zijn we blij dat we het voorlopig ontwerp van de nieuw te realiseren gebouwen A en C met jullie, de buurt en de gemeente hebben kunnen delen en dat daar over het algemeen enthousiast op is gereageerd.

De feedback die naar aanleiding van de presentatie is ontvangen, is door het projectteam en Architectenbureau Herman Hertzberger meegenomen in de volgende fase naar het definitieve ontwerp dat recentelijk is goedgekeurd door de stuurgroep en het schoolbestuur. We laten jullie hier zien welke aanpassingen zijn gedaan om tot dit definitieve ontwerp te komen.

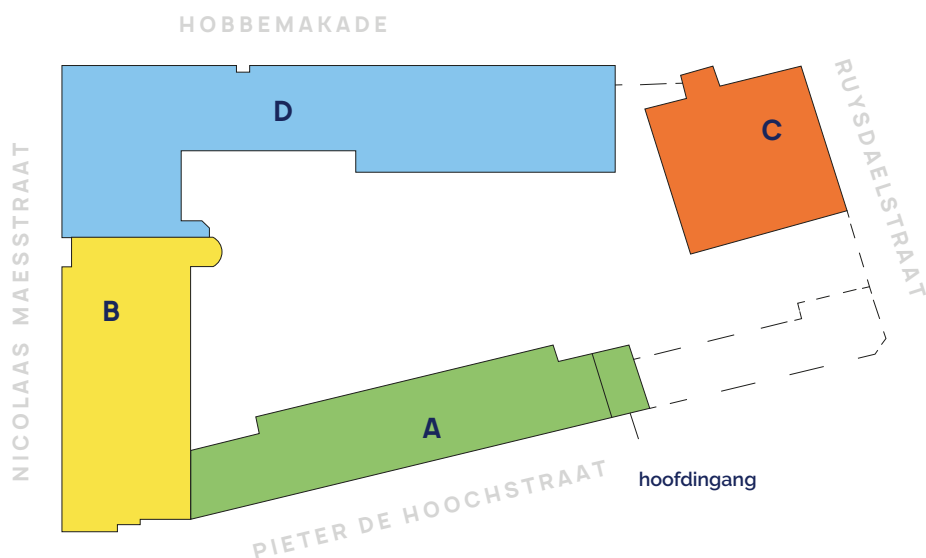
Daarnaast wordt – met enige vertraging - de vergunning voor de sloop een deze dagen afgegeven. Met andere woorden, we gaan van start!

In deze special zullen we uiteenzetten wat dat inhoudt en welke werkzaamheden en veranderingen dat de komende maanden met zich meebrengt, bijvoorbeeld ten aanzien van de fietsenstalling, de ingang en de verschillende fases van de sloop. Maar ook kunnen jullie een 'wandeling' maken door de nieuwe gebouwen.

Tot slot is het proces van de nieuwe locatie in de Sluisbuurt ook in volle gang en geven we een update.

Mochten jullie vragen hebben omtrent de sloop, het ontwerp of de plannen voor de Sluisbuurt, loop gerust binnen in kamer D1.10k waar Peter Romein (ma t/m do, Pieter de Hoochstraat) en Rob Janson (wo en do, Sluisbuurt) kantoor houden. Over relevante wijzigingen en aanpassingen zullen we jullie uiteraard informeren.

# Pieter de Hoochstraat



De voorbereidingen voor de sloop zijn in volle gang: de verhuizing vanuit de gebouwen A en C wordt afgerond, de sloopaanbesteding is klaar en het schoolplein wordt gereed gemaakt. Een aantal zaken is reeds veranderd. Zo zijn de conciërgeloge en de hoofdingang al verhuisd naar de Nicolaas Maesstraat en zal de loge aan de Pieter de Hoochstraat vanaf januari niet meer gebruikt worden.

In de kerstvakantie beginnen we met een aantal voorbereidende werkzaamheden, die verderop bij de planning beschreven worden.

# Het ontwerp

In september is tijdens de studiedag het voorlopig ontwerp van de Pieter de Hoochstraat gepresenteerd aan de medewerkers, de buurt en aan de gemeente. Vervolgens is zowel met klankbordgroep van medewerkers als met de buurt het ontwerp in meer detail besproken.

De feedback daarop is door het projectteam en Architectenbureau Herman Hertzberger meegenomen in de fase naar het definitieve ontwerp dat is goedgekeurd door de stuurgroep en momenteel ter beoordeling ligt bij de welstandscommissie van de gemeente.

De belangrijkste aanpassingen op het voorlopig ontwerp zijn:

- De uitwerking van de gevel conform de wens van de gemeente, om deze een meer bij Amsterdam-Zuid passende uitstraling te geven.
- De aanpassing van de gevel in de Pieter de Hoochstraat na overleg met de burens op nummer 84, waardoor er geen lichtoverlast bij verhuur in de avond zal zijn.
- En ook de toevoeging van een buiteningang voor de gymzaal aan de Hobbemakade voor avondverhuur zodat er geen extra overlast in de Pieter de Hoochstraat is.
- De aanpassing van de gevel in de Pieter de Hoochstraat waardoor deze aan de bovenzijde optisch meer vrij staat van de aangrenzende huizen.
- De toevoeging van een inpandig balkon boven de ingang van de fietsenkelder zodat, op verzoek van de buurt, direct toezicht mogelijk is door de conciërges.
- Op verzoek van de buurt de aanpassing van de gevel aan de Ruysdaelstraat, waardoor deze minder glasoppervlakte heeft en daarmee minder inkijk ten opzichte van de huizen aan de overkant.
- Op verzoek van de buurt de toevoeging van een hek voor de ingang aan de Ruysdaelstraat om te voorkomen dat dit een 'hangplek' wordt.
- De aanpassing van het interieur van de monumentale gebouwen conform de voorschriften van monumentenzorg.
- Aanpassing van de trap in het nieuwe C-gebouw, onder meer op verzoek van collega's om meer veiligheid te realiseren.
- Een nadere uitwerking van de binnentuin, conform verzoeken van collega's en eisen in verband met onderhoud.
- Het besluit om te werken met een Warmte Koude Opslag (WKO) voor bodemwarmte. Naast het feit dat dit een duurzame oplossing is, maakt dit de meer geluid producerende warmtepompen overbodig.

# Impressies definitief ontwerp





Hoofdingang Ruysdaelstraat



Binnenplaats



Fietsentoeegang Pieter de Hoochstraat



Binnenplaats



Binnenplaats



Entree gebouw A



Sportzaal



Leerwerkplek gebouw A



Sportzaal



Kantine



Deelschool gebouw C



Aula



Aula



Aula



Aula

# Een wandeling door gebouwen B en D

Bij de presentaties van de verschillende fasen van het ontwerp voor de vernieuwing van de school is begrijpelijk veel aandacht uitgegaan naar de te vernieuwen gebouwen A en C. Het is echter ook de moeite waard om aandacht te besteden aan wat er in de gebouwen B en D gaat veranderen. Daarom volgt hieronder een korte impressie van een wandeling door deze gebouwen aan het begin van schooljaar 2023 – 2024.

## Entree en gebouw A

We betreden de school via de nieuwe voetgangsingang aan de Ruysdaelstraat. We begroeten Jos en Lino in de loge bij de centrale ingang en slaan linksaf gebouw A in. Via de begane grond lopen we door de deelschool richting de connector met gebouw B terwijl we uitkijken op de binnenplaats. Op de eerste etage is een tweede deelschool gevestigd die in open verbinding staat met de begane grond. Bovenin het gebouw bevinden zich twee nieuwe sportzalen.

## Via de connector van gebouw A naar B

De connector wordt gevormd door een glazen hal die van de begane grond doorloopt tot het dak. Het is een neutrale zone tussen de nieuwe kopgevel van gebouw A en de herstelde kopgevel van gebouw B. Beide gebouwen staan los van elkaar en worden verbonden door de connector. Op de begane grond is het hier mogelijk om via een toegang aan de Pieter de Hoochstraat de binnenplaats op te rijden via de verharde rondgang rond de binnentuin. Op de 1e etage vormt de connector de verbinding tussen de gebouwen A en B.

## Gebouw B

We gaan gebouw B in en lopen een rondje over de Bo-gang en over de B1-gang. Hier vallen geen grote bijzonderheden op. Dat is niet vreemd, want gebouw B heeft de afgelopen jaren al een grote opknapbeurt gehad.

Op de B2-gang wordt het verschil echter merkbaar. In de gang bij het muzieklokaal eindigt de gang nu in een groot raam dat uitzicht biedt op de connector. Er is hier geen aansluiting met gebouw A omdat zich daar op de bovenste etages de twee grote nieuwe sportzalen bevinden. De merkwaardige voormalige entresol is weg en in de hoek tegenover de toiletten is een lift aangebracht die toegang geeft tot de B3-gang. Op de B3-gang vinden we achtereenvolgens een opname-ruimte, een multimedia- & filmlokaal, een textiellokaal en een Tex Lab, een theorielokaal voor filosofie of ckv en een kabinet. Als we de B2-gang aflopen richting de kapel dan passeren we achter de klapdeuren eerst een drietal nieuwe geluidgeïsoleerde studio's voor muziek. Vervolgens aan onze linkerhand twee grote tekenlokalen met ramen op het noorden en uitzicht op het Rijksmuseum. Aan onze rechterhand een werkkamer, een groot theorielokaal voor filosofie of ckv en een atelierruimte.

## Gebouw D

Wat hier direct opvalt is dat in de blinde muur naar de kapel een fraaie glazen deur is gemaakt. Op de eerste etage was ook al opgevallen dat de zware donkere houten deur van de kapel is vervangen door een glazen deur. De deur die vanaf de B2-gang nu echter toegang geeft tot de kapel biedt een mooi uitzicht over de gehele ruimte die een grote transformatie doorgemaakt heeft.

### De kapel

Eenmaal de glazen deur door staan we bovenaan een fraaie (tribune) trap die direct toegang geeft tot de zaal en de vloer. Het oude verhoogde podium is gesloopt en het oude lage priesterkoor is in ere hersteld. De donkere houten lambriseringen zijn afgedekt met lichte akoestische panelen en de zware velours gordijnen zijn vervangen door lichtgrijs gekleurde verduisteringsschermen. De ruimte is in lichte kleuren geschilderd en de glas-in-lood ramen van Job Nicolaas en het gebrandschilderde wandpaneel zijn in ere hersteld.

### De mediatheek

Als we de torentrap afdalen komen we uit bij de mediatheek die gesitueerd is in de ruimte van de voormalige kantine. Deze ruimte is echt zeer ingrijpend verbouwd;

Via de middelste deur tussen de bogen aan de zijkant betreden we een hoge en lichte ruimte. Direct bij de ingang treffen we de balie aan, inclusief zelfscanstation. De nieuwe mediatheek strekt zich in de hoogte en in de breedte voor ons uit. Van achter de balie is de gehele ruimte te overzien. In het middenschip op de begane grond bevinden zich werktafels voor leerlingen. Tegen de gevel aan de Nicolaas Maesstraat zijn tussen de steunpilaren en de gevelmuur boekenkasten ingebouwd. Tussen deze kasten zijn werk nissen (historische MLA term) gemaakt. Aan de rechter- en linkerkant lopen twee trappen met een slag omhoog naar de mezzanine. Op de fraai met bogen vormgegeven mezzanine herhaalt het patroon van boekenkasten en werk nissen zich. Aan de rechterkant is onder de entresol aan die zijde een stilteruimte en instructieruimte gerealiseerd evenals een kleine administratieve ruimte. De gehele ruimte ademt licht en rust uit, terwijl de vloer van stadshout een warme uitstraling geeft aan de gehele ruimte.

### De Do-gang en de overige etages

De renovatie van gebouw D valt direct op als je door de gangen loopt: fris schilderwerk en nieuwe plafonds. Dat is ook in de lokalen het geval. Op de Do-gang is dit

het meest merkbaar doordat het ouderwetse tegelwerk hier afgedekt is met moderne vloerbedekking en wandbekleding. De ruimten in deze gang zijn opnieuw ingedeeld zodat er in dit deel van het gebouw een logische concentratie van ondersteunende diensten ontstaan is. De D1-gang en de D2-gang zijn ook evenzeer opgefrist en waar mogelijk is meer transparantie en licht in het gebouw gebracht. Grote wijzigingen in indeling zijn hier niet te bespeuren, behalve natuurlijk het feit dat nu op alle etages aan het einde van de gang direct doorgelopen kan worden naar het nieuwe gebouw C.

Op de D3-gang heeft zich echter wel een grote verandering voltrokken: de laatste drie lokalen aan het einde van de gang zijn geheel uitgebroken. D3.4 is zelfs uitgebroken tot in de kap. Op deze plek in het gebouw is een groot aantal individuele werkplekken ontstaan, in combinatie met de mogelijkheid om de ruimte op verschillende manieren flexibel in te delen. Het is een ruimte geworden die zeker bij veel leerlingen uit de bovenbouw tot de verbeelding zal spreken. Op dit punt aangekomen verlaten we de gerenoveerde en vernieuwde gebouwen B en D.

## Gebouw C

Aan het einde van de D3-gang betreden we de connector tussen gebouw D en gebouw C; Opnieuw een glazen hal die via een spel van trappen de verbinding vormt tussen de etages van gebouw D en C. Via de twee deelscholen die op de bovenste etages van gebouw C zijn gevestigd dalen we via de ronde trap af in gebouw C waarbij we door de ronding in de trap steeds achtereenvolgens het gebouw betreden en vervolgens weer boven de binnenplaats lopen. Na de beide deelscholen komen we eerst aan op de tussenetage met de kantinebalie. Daarvandaan dalen we vanaf de brede tribunetrap – waaronder de derde sportzaal zich bevindt – af naar het vloerniveau van de nieuwe aula en de kantine. We slaan linksaf en kijken ondertussen over het ruime terras voor gebouw C naar de binnentuin. Het terras loopt geleidelijk af naar de tuin die wordt omsloten door een lage muur die zitgelegenheid biedt voor leerlingen. Met enkele stappen staan we weer in de nieuwe entree waar we afscheid nemen van Jos en Lino en het gebouw verlaten via de trap naar de fietsenkelder en de fietstoegang in de Pieter de Hoochstraat.

# Impressies van de gebouwen B en D



Leerwerkplekken gebouw D



Kapel



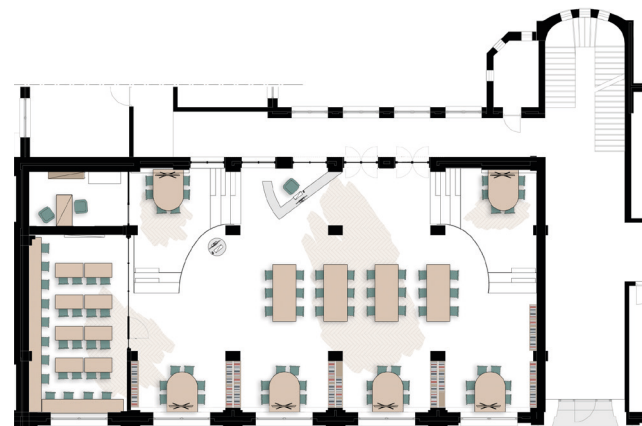
Leerwerkplekken gebouw D



Kapel



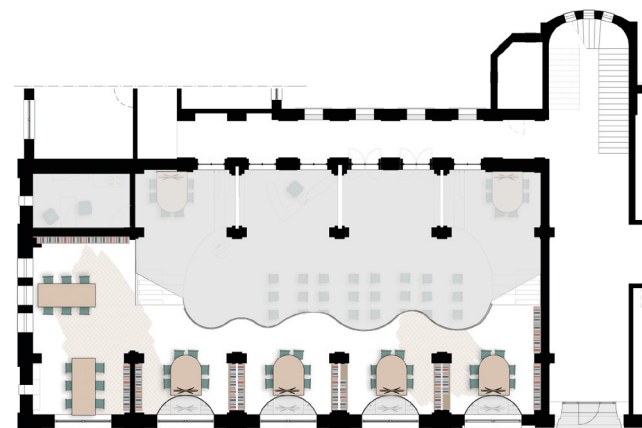
Mediatheek begane grond



Mediatheek begane grond



Mediatheek tussenverdieping



Mediatheek tussenverdieping



Mediatheek tussenverdieping

# De sloop

Zoals aangekondigd gaat de sloop half januari van start en vindt deze gefaseerd plaats tot mei.

- Fase 1 - Sloop fietsenstalling en een deel van gebouw C
- Fase 2 - Sloop gebouw A
- Fase 3 - Sloop gebouw C

Op de volgende pagina's is schetsmatig weergegeven wat er in welke fase van de sloop gepland staat.

## Fietsparkeren


Door de start van de sloop kan er vanaf de 3e week van januari 2021 niet langer gebruik gemaakt worden van de fietsenstalling op de binnenplaats. Eerder is aangekondigd dat dit zou worden opgelost door ruimte te maken voor 700 fietsen in de Nicolaas Maesstraat en langs de Hobbemakade.

Na veelvuldig overleg met de gemeente over de uitvoering van deze opzet, is geconcludeerd dat de oplossing om fietsenrekken te plaatsen langs de Hobbemakade op te veel bezwaren stuit. De Hobbemakade is een belangrijke doorvoerroute en daarmee komt de veiligheid van de overstekende leerlingen in het geding. Deze optie is definitief komen te vervallen.

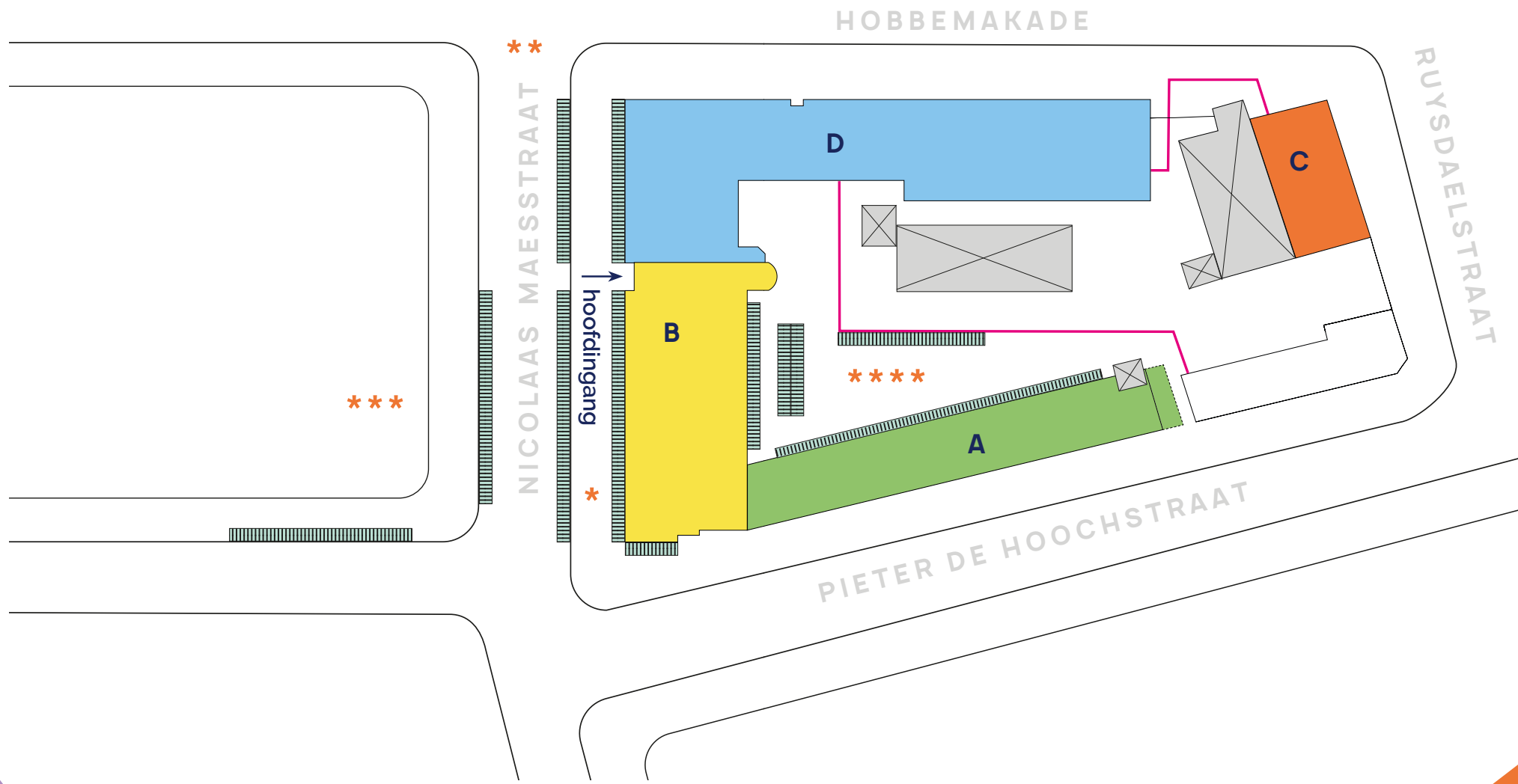
Vervolgens is er in samenwerking met de gemeente gezocht naar een passende oplossing in de omliggende straten die zo min mogelijk impact heeft op de buurt en tegelijk veilig is voor de leerlingen.

Er is nu een oplossing gevonden in de directe omgeving waar in totaal kunnen 500 fietsen gestald kunnen worden. Hiertoe zullen rekken in de Nicolaas Maesstraat geplaatst worden op het trottoir tegen de gevel van het MLA en een deel op straat. Hiervoor zullen tijdelijk 14 parkeerplaatsen opgeofferd worden. Daarnaast zal een klein deel op de stoep in de Pieter de Hoochstraat geplaatst worden en is het mogelijk gebleken om tijdens de verschillende fases van de sloop 200 fietsen veilig op de binnenplaats te parkeren. In 3e week van januari wordt deze nieuwe situatie effectief. In de tekeningen staat de situatie voor het fietsparkeren ook aangegeven.





# FASE I

-    
- bouwhek
- te slopen

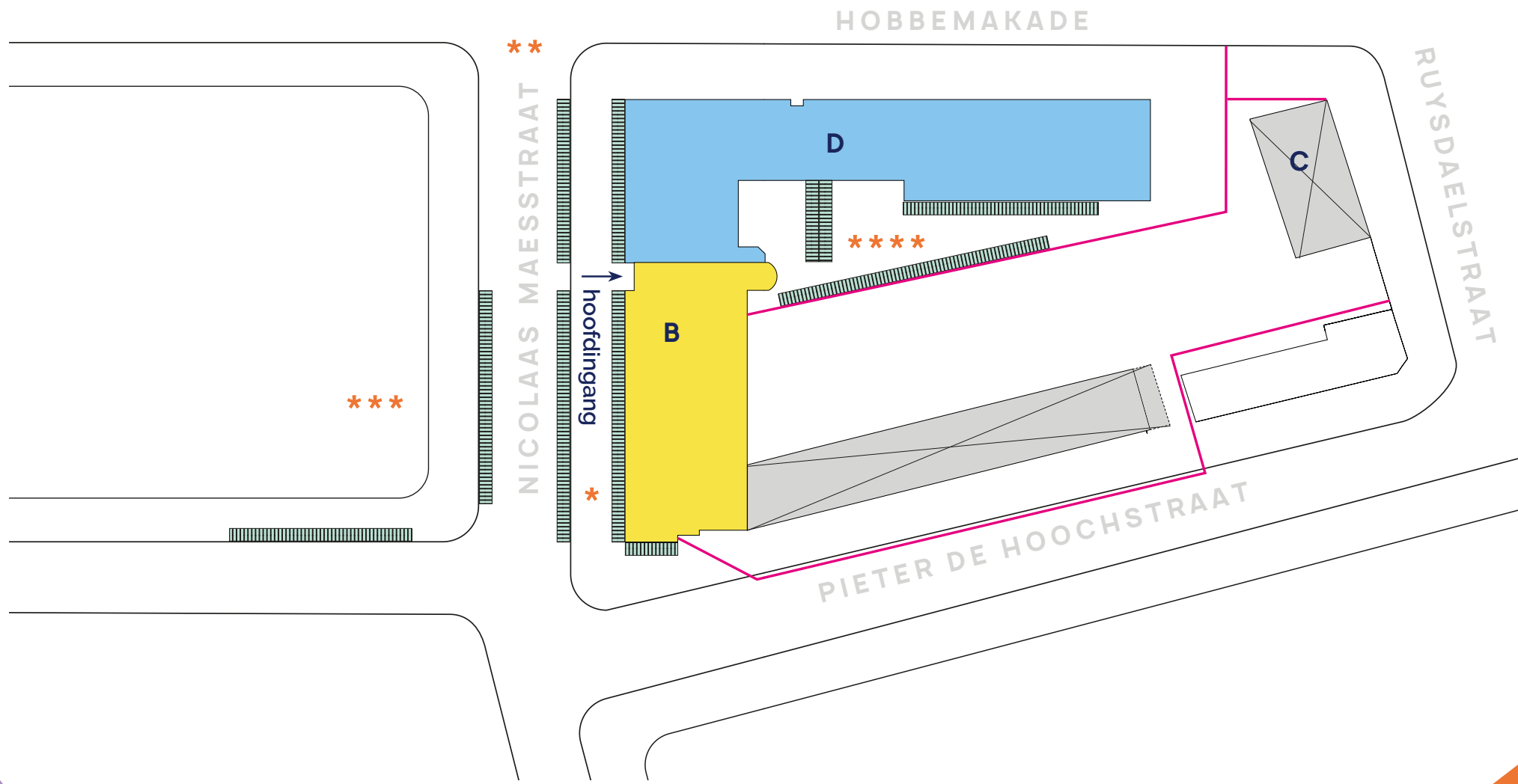
- \* 320 fietsen etagerekken
- \*\* 100 fietsen parkeerplaatsen schoolzijde
- \*\*\* 100 fietsen parkeerplaatsen overzijde en trottoir Pieter de Hoogstraat
- \*\*\*\* 200 fietsen binnenplaats



# FASE II

-    
- bouwhek
- te slopen

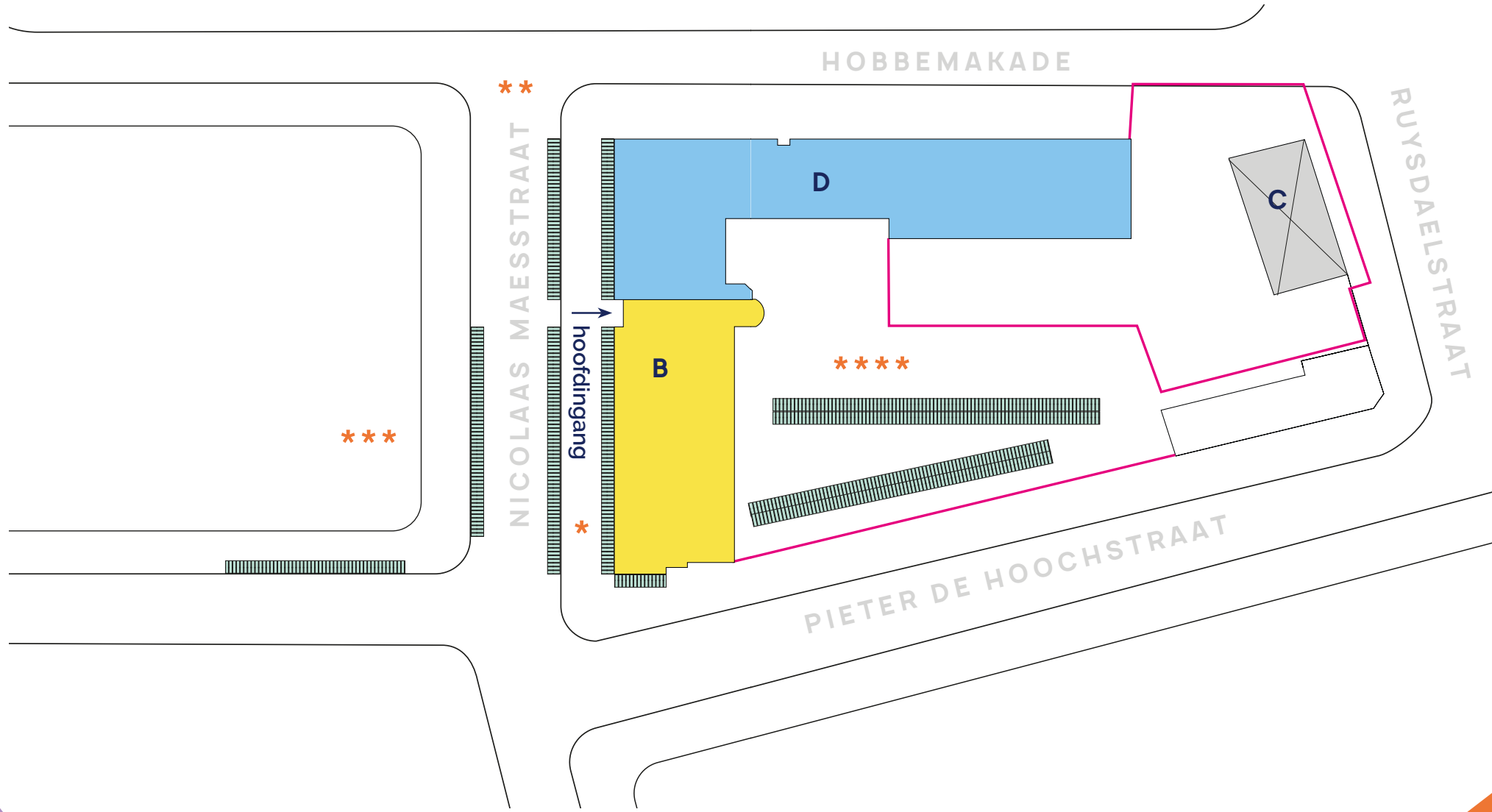
- \* 320 fietsen etagerekken
- \*\* 100 fietsen parkeerplaatsen schoolzijde
- \*\*\* 100 fietsen parkeerplaatsen overzijde en trottoir Pieter de Hoogstraat
- \*\*\*\* 200 fietsen binnenplaats



# FASE III

-   fietsenrek
-  bouwhek
-  te slopen

- \* 320 fietsen etagerekken
- \*\* 100 fietsen parkeerplaatsen schoolzijde
- \*\*\* 100 fietsen parkeerplaatsen overzijde en trottoir Pieter de Hoogstraat
- \*\*\*\* 200 fietsen binnenplaats



# Werkzaamheden

## Werkzaamheden voor en tijdens de kerstvakantie

Voor de sloop van start kan, zal er een aantal voorbereidingen getroffen worden tijdens de kerstvakantie:

- De bomen op de binnenplaats worden tijdelijk verzet en worden na de verbouwing teruggeplaatst in de nieuwe binnentuin.
- De zonnepanelen op het dak van het gebouw A worden gedemonteerd en verplaatst naar het dak van het Metis Montessori Lyceum voor hergebruik.
- Op de binnenplaats wordt een tijdelijke zendmast opgebouwd ter vervanging van de installaties die nu op gebouw C staan.

## Werkzaamheden gebouwen B en D

De werkzaamheden ten behoeve van de renovatie en verduurzaming van gebouw B en vooral gebouw D zijn intensief en vinden daarom gefaseerd plaats in de zomervakanties van 2021, 2022 en 2023. Het streven is de werkzaamheden elk jaar al in mei te laten starten zodra er na de examens ruimte ontstaat op de Van Eesterenlaan zodat de 4e klassen daar ingeroosterd kunnen worden.

Een greep uit de werkzaamheden:

- Nieuw te realiseren leerwerkplekken op de 3e etage en de zolder van gebouw D (zie impressies ontwerp), mede op verzoek van collega's.
- Verbouwing van de kantine tot mediatheek (zie impressies ontwerp).

- Verbouwing van de kapel (zie impressies) tot onderdeel van het cultuurcluster (2e en 3e etage B-gebouw), waarbij op verzoek van collega's en monumentenzorg rekening wordt gehouden met de mogelijkheid om op termijn de kapel weer in oude staat terug te brengen.
- Gehele renovatie van begane grond, 1e, 2e en 3e etage in gebouw D.
- Aanpassingen lokalen 2e etage gebouw B ten dienste van de kunstvakken.

Een gedetailleerd overzicht van de aanpassingen in B en D volgt in het voorjaar van 2021.

# Planning per jaar

Deze planning is onder voorbehoud. Mochten er onvoorziene wijzigingen en/of vertragingen zich voordoen, dan wordt dit kenbaar gemaakt op de website.

2021	jan	feb	mrt	apr	mei	juni	juli	aug	sept	okt	nov	dec
Uitvoeringsontwerp Pieter de Hoochstraat												
Bouwvergunning Pieter de Hoochstraat												
Sloopwerkzaamheden Pieter de Hoochstraat												
Aanbesteden bouwteamannemer Pieter de Hoochstraat												
Bouwvoorbereiding en inrichting bouwplaats Pieter de Hoochstraat												
Bouwwerkzaamheden Pieter de Hoochstraat												
2022	jan	feb	mrt	apr	mei	juni	juli	aug	sept	okt	nov	dec
Vervolg bouwwerkzaamheden Pieter de Hoochstraat												
2023	jan	feb	mrt	apr	mei	juni	juli	aug	sept	okt	nov	dec
Vervolg bouwwerkzaamheden Pieter de Hoochstraat												
Oplevering Pieter de Hoochstraat												
Ingebruikname Pieter de Hoochstraat												

# Sluisbuurt



Zoals jullie bekend is, bouwt het MLA de komende jaren een nieuw schoolgebouw in de Sluisbuurt. Deze buurt ligt op het Zeeburgereiland en hier worden ongeveer 5500 woningen gebouwd in verschillende prijsklassen. De buurt ligt links van de uitgang van de Piet Heintunnel en wordt omringd door water, dicht bij de Oranjesluizen. Vooralsnog is de Sluisbuurt een zandvlakte en het vraagt wat verbeeldingskracht om een voorstelling te maken hoe de wijk er uiteindelijk uit komt te zien.

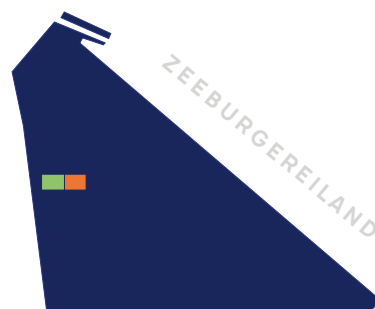
In deze special informeren we jullie graag over de voortgang in het proces en de ambities binnen het project. Die ambities zijn onverminderd hoog. We sturen, in samenwerking met de gemeente Amsterdam, nog steeds aan op een planning die voorziet in de ingebruikname van 'MLA-2' door 700 leerlingen in het schooljaar 2023-2024.

## Projectteam

Achter de schermen zijn door het projectteam Sluisbuurt al een aantal stappen gezet. Het projectteam valt onder leiding van Deborah Odenaal en bestaat uit de collega's Inge Dekker, Merel Sligting, Rien Walrave, Mark Bosman en Roos de Waal. Rob Janson leidt het project vanuit MSA.

Het projectteam heeft de opdracht gekregen om een voorlopig Programma van Eisen te formuleren en te adviseren over het onderwijsconcept. Ook is er een buitenkring van collega's die kritisch meedenkt. MLA-Sluisbuurt wordt natuurlijk een montessorischool. Op dit moment wordt onderzocht hoe de montessorikarakteristieken nog verder kunnen worden uitgediept en hoe duurzaamheid een belangrijke rol kan spelen binnen het onderwijsconcept. Het team heeft een aantal scholen door het land bezocht om inspiratie op te doen en zal dit na de kerstvakantie verder gaan kaderen.

Tijdens de studiedag in maart gaan we hierover schoolbreed met elkaar in gesprek en eind april moet het onderwijsconcept in grote lijn staan. Daarna zal er gestart worden met de meer praktische invulling van dat onderwijsconcept.



## Aanbesteding

Onlangs zijn twee Europese Aanbestedingstrajecten gestart voor het selecteren van de architect en het bouwmanagementbureau.

In samenwerking met de projectgroep Sluisbuurt en met input vanuit de gemeente is een eerste Ruimtelijk Functioneel Programma van Eisen opgesteld. Dit bestaat onder andere uit een beschrijving van kenmerken voor het toekomstige gebouw.

Dit document is samen met de bouwenvelop van de Gemeente Amsterdam nodig om gegadigden een beeld te geven over de ontwerp-opdracht. Eind januari zullen de inschrijvingen door een aangestelde commissie beoordeeld worden en zal de keuze van de architect en bouwmanagement een feit zijn. Direct daaropvolgend wordt gestart met de ontwerpfase: via een schetsontwerp en voorlopig ontwerp naar een definitief ontwerp.

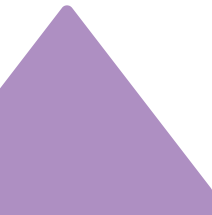
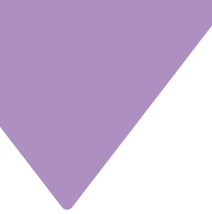
## Ontwerp

In de ontwerpfase hebben wij te maken met door de gemeente Amsterdam gestelde randvoorwaarden, stedenbouwkundige kaders en andere uitgangspunten waaraan het ontwerp wordt getoetst. Hierover worden we door middel van die zogenoemde bouwvelop geïnformeerd. Helaas heeft de uitgifte ervan wat vertraging opgelopen en het is nu de verwachting dat we net voor of net na de kerstvakantie de informatie zullen ontvangen.

Een aantal zaken is al wel bekend:

- De omvang van de kavel is op hoofdlijnen vastgesteld (zie bijgevoegde plattegrond).
- We weten dat de maximale bouwhoogte 20 meter is.
- Het aantal m<sup>2</sup> schoolgebouw bedraagt voor 700 leerlingen 5200 m<sup>2</sup>.
- Er komt, in samenwerking met Sport & Bos, een sporthal.
- De fietsen zullen onder de bouwingen een plek krijgen.
- De contouren met betrekking tot de ontsluiting en interactie met het naast de kavel gelegen plantsoen, zijn bekend.

Tot slot weten wij dat duurzaamheid en circulaire bouw belangrijke aspecten zullen zijn bij de realisatie van ons schoolgebouw in de jongste wijk van Amsterdam. Niet alleen de gemeente maar ook wij als schoolorganisatie vinden dit belangrijk als onderdeel van onze onderwijsvisie. Kortom, voldoende informatie om, in afwachting van de bouwvelop te starten met het ontwerpproces.



# montessori lyceum amsterdam



[www.hetmla.nl](http://www.hetmla.nl)